

# DOKUMENTERT SIKKERHETSOPPLÆRING

etter  
Aktivitetsforskriften

# OPPLÆRINGSPLAN

FOR

## **Modul: P-4.1**

### **G5 Offshorekran - praksis**

150 timer praksis

Utarbeidet av samarbeidsrådet petroleum etter mandat fra Petroleumstilsynet.

## FORORD

Dokumentert opplæring er en opplæring som kreves for førere og brukere av arbeidsutstyr som er beskrevet i forskrift om utførelse av arbeid §§ 10-1 og 10-3. Denne opplæringsplanen gjelder opplæringsmodul P-4.1.

Opplæringsplanen skal brukes av opplæringsvirksomheter som er sertifisert av sertifiseringsorgan utpekt av Arbeidstilsynet. Krav til teknisk kompetanse for sertifiseringsorganets fagrevisor vurderes av Ptil, etter søknad til Arbeidstilsynet.

Opplæringen skal gjennomføres av den sertifiserte opplæringsvirksomheten, jf. forskrift om administrative ordninger § 8-1 første ledd. Arbeidstilsynets krav til tilleggskriterier for opplæringsvirksomhet er gjeldene for denne opplæringsplanen i tillegg til spesifikke krav i denne opplæringsplanen.

Opplæringsplanen beskriver et minimum av krav stilt til den som skal betjene dekkskraner offshore. Risikoforståelse og riktig atferd er viktig del av læreprosessen.

Læreprosessen frem til kompetansebevis gjennomføres for å bidra til sikre løfteoperasjoner, samt dokumentere nødvendige kunnskaper og ferdigheter i henhold til krav nedfelt i NORSOK Standard R-003N.

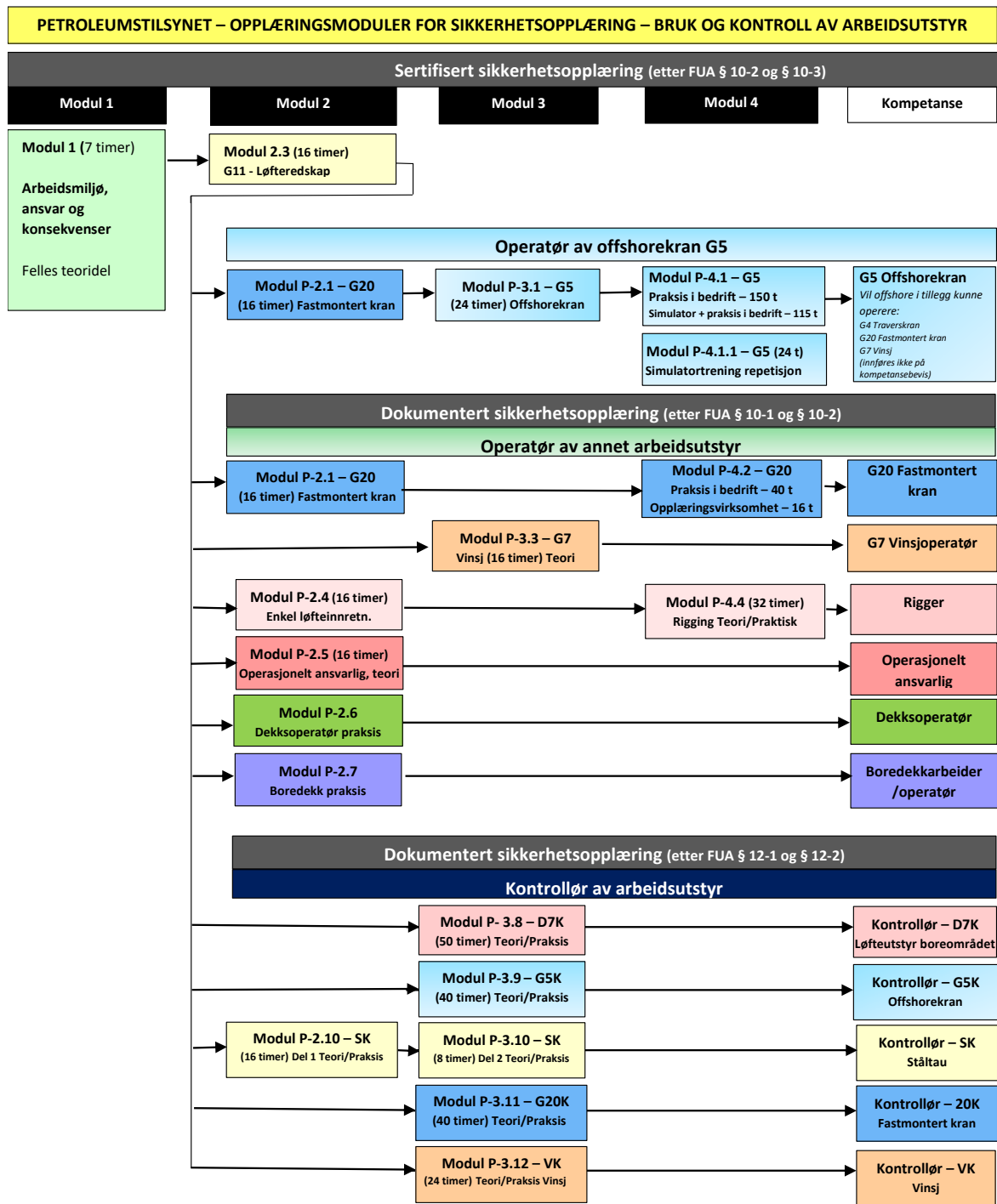
Opplæringsplanen beskriver et minimum av kunnskaper og ferdigheter som kreves for bruk av arbeidsutstyr etter forskriften. Forskriften forutsetter at fører/bruker av ulike typer arbeidsutstyr i tillegg får spesialopplæring på det utstyret som til enhver tid benyttes, jf. forskrift om utførelse av arbeid § 10-4.

Riktig bruk av arbeidsutstyret har stor betydning for sikkerheten for fører og annet personell som deltar i en arbeidsoperasjoner. Feilvurderinger kan få store konsekvenser og føre til alvorlige skader på fører, øvrig personell samt materiell og omgivelser. Positive holdninger til sikkerhet er derfor viktig under opplæringen.

Opplæringsplanen er utarbeidet gjennom trepartssamarbeidet i Samarbeidsrådet petroleum og er å betraktes som en norm for opplæring jf. Rammeforskriften § 24.

Kontaktperson for denne planen for opplæring er: Fagleder logistikk og beredskap i Petroleumstilsynet.

Denne opplæringsplanen eies av Petroleumstilsynet.



## Innhold

Forord.....	2
1 INNLEDNING .....	5
1.1 Rammer for gjennomføring av opplæring.....	5
1.2 Forkunnskaper .....	5
1.3 Mål.....	6
1.4 Målgruppe.....	6
1.5 Krav til opplæringsvirksomhet .....	6
2 INNHOLD .....	7
2.1 Læringsutbytte.....	7
3 PLAN FOR OPPLÆRING / EMNELISTE.....	8
4 ARBEIDSMETODER.....	11
4.1 Plan for opplæring.....	11
4.2 Læremateriell.....	11
4.3 Fasiliteter og utstyr.....	11
4.4 Instruktør.....	11
4.5 Fadder .....	12
4.6 Sensor.....	12
5 VURDERING OG DOKUMENTASJON AV OPPLÆRINGEN .....	12
5.1 Vurdering .....	12
5.2 Dokumentasjon .....	13
5.3 Evaluering av opplæringen .....	13
5.4 Praktisk prøve.....	13
6 HJELPEMIDLER / UNDERVISNINGSMATERIELL / UTSTYR.....	13
7 REVISJONER .....	14
8 VEDLEGG 1 – EKSEMPEL PÅ AVTALE MELLOM OPPLÆRINGSVIRKSOMHET OG BEDRIFT .....	15
9 VEDLEGG 2 - OPPLÆRINGSHÅNDBOK FOR 150 TIMER PRAKTISK TRENING FOR OPERATØR AV OFFSHOREKRAN .....	16

## 1 INNLEDNING

### 1.1 Rammer for gjennomføring av opplæring

Læretiltaket skal ha en varighet på 150 timer, og skal gjennomføres offshore under tilsyn av godkjent fadder. Med undervisningstime og i simulatortime menes i denne sammenheng 45 minutter undervisning. Alternativt kan 75 timer gjennomføres som 40 timer simulator trening med godkjent instruktør ved opplæringsvirksomhet. Simulatortrening bør legges så tidlig i praksisen som mulig.

Praksisopplæringen skal gjennomføres i henhold til et av følgende alternativ:

Form	Andel timer	Andel timer	Andel timer	Andel timer
Tidligere G20 praksis i bedrift m/fadder	108			
Praksis i bedrift m/fadder uten G20 forkunnskap		148		
Praksis i simulator m/instruktør			40	40
Praksis i bedrift m/fadder med G20 forkunnskap			33	
Praksis i bedrift m/fadder uten G20 forkunnskap				73
Evaluering og avsluttende prøver	2	2	2	2
Total	110	150	75	115

### 1.2 Forkunnskaper

Forhåndskrav til deltakelse på dette læretiltaket er:

18 år og gjennomført og bestått:

1. Modul O-1.1 G11 Løfteredskap (alternativt modul 1.1 + 2.3)
2. Modul P-2.1 Fastmontert kran - teori
3. Modul P-3.1 Offshorekran - teori

Alle forhåndskrav skal dokumenteres av deltaker i form av kompetansebevis ved oppstart, og skal godkjennes av opplæringsvirksomhet, før læretiltaket starter.

Det skal ikke være lenger enn 3 år mellom bestått Modul P-3.1 og ferdig modul P-4.1. Dersom det er lenger tid enn 3 år, må teorieksamen avlegges på nytt for modul P-3.1.

### 1.3 Mål

Opplæringsplanen skal bidra til å ivareta partenes felles interesser i å oppnå et høyt faglig nivå som er tilpasset partenes behov for sikre kran og løfteoperasjoner offshore, med referanse til Aktivitetsforskriften § 21 om kompetanse.

Målsettingen for dette læretiltaket er at den som får opplæring skal tilegne seg tilstrekkelige teoretiske kunnskaper om sikker bruk av G5 offshorekraner til håndtering av last internt på innretningen, i åpen sjø, mot skip, mellom faste og/eller flytende innretninger og undervannsløft.

### 1.4 Målgruppe

Målgruppen for dette læretiltaket er kandidater som skal bli operatør av G5 offshorekran.

### 1.5 Krav til opplæringsvirksomhet

Virksomheter som skal drive sikkerhetsopplæring skal være sertifisert etter arbeidstilsynets forskrift om administrative ordninger § 8-1.

Den opplæringen som tilbys av sertifisert virksomhet etter § 10-3, skal være ett helt kurs selv om kurset kan bestå av flere moduler. Det betyr at opplæringen omfatter teoretisk og praktisk opplæring i modul 1,2,3 og 4, og inkluderer avsluttende praktisk prøve.

Dette læretiltaket kan gjennomføres som bedriftsintern opplæring. Det skal da foreligge en avtale mellom opplæringsbedriften og selskapet.

For å sikre kvalitet på undervisningen, stilles det krav til opplæringsvirksomhet når det gjelder planlegging, forberedelse, gjennomføring, evaluering og vedlikehold av læretiltaket. Virksomheten skal ha en overordnet administrativ og faglig ledelse. Disse skal føre tilsyn med at opplæringsvirksomhetens kvalitetsstyringssystem blir fulgt og at dette er i samsvar med gjeldende forskrifter/normer.

I opplæringsvirksomheten skal følgende funksjoner / stillinger og kompetanse inngå:

1. Administrativ leder. Ikke krav til fagkunnskap
2. Faglig ledelse. God kjennskap til system og innhold i sikkerhetsopplæring, samt være faglig ansvarlig for opplæringen på den enkelte type av arbeidsutstyr
3. Godkjent instruktør. Detalj-kunnskap om innhold i sikkerhetsopplæring, samt tilfredsstillende kravet til instruktør beskrevet i kapittel 4.4

For å sikre kvalitet på undervisningen, stilles det krav til opplæringsvirksomhet når det gjelder planlegging, forberedelse, gjennomføring, evaluering og vedlikehold av læretiltaket.

Opplæringsvirksomheten sammen med operasjonelt ansvarlig utarbeider en avtale omkring fadder for praksisopplæring på innretningen.

## 2 INNHOLD

### 2.1 Læringsutbytte

Denne opplæringsplanen beskriver et minimum av kunnskap for å ivareta utvidet opplæring innen av bruk av offshorekraner. Risikoforståelse og riktig atferd er viktig under læreprosessen, slik at sikkerheten til involvert personell ivaretas.

Etter gjennomført læretiltak skal kandidaten ha kunnskap i henhold til emnelisten i kapittel 3, og være i stand til å operere G5 offshorekran.

## 3 PLAN FOR OPPLÆRING / EMNELISTE

Emne						
Nr.	Kompetansemål Etter endt opplæring skal deltakeren kunne:	Konkretisering av kompetansemål	Eksempel på metode	Eksempel på læremiljø	Anbefalt antall timer	Referanser
1	Innledning  Gjøre rede for HMS krav på opplæringsstedet og generell presentasjon av kurs og deltagere.	<ul style="list-style-type: none"> <li>• Presentasjon av opplærings virksomhet, instruktør (er) og registrering</li> <li>• HMS informasjon, rømningsveier</li> <li>• Presentasjonsrunde</li> <li>• Læringsmål, krav til forkunnskaper</li> <li>• Informasjon om gjennomføring av praktisk prøve.</li> <li>• Klage rett ved resultat på praktisk prøve</li> </ul>		Arbeidssted	0,5	Innledning
3	Kjennskap til dokumentasjon og kontroll for offshorekraner	Kandidaten skal ha kjennskap til sakkyndige kontroll og kontrollrapporter.		Arbeidssted	1	Maskinforskriften, NORSOK standard R-003N, og tillegg E og H  Flaggstat og klassekrav i forbindelse med sakkyndig virksomhet
4	Gjøre rede for, og ha kjennskap til hvordan den enkelte offshorekranen som inngår i opplæringen er bygget opp og skal brukes.	Kandidaten skal kunne gjøre rede for hvordan offshorekranen er bygget opp og brukes i henhold til produsentens bruksanvisning: <ul style="list-style-type: none"> <li>• farer de er utsatt for ved bruk og eventuelt feilbruk av arbeidsutstyret, blant annet farer ved uregelmessigheter som kan oppstå</li> <li>• bruksbegrensninger</li> <li>• hvilke farer og forholdsregler som er viktig ved bruk av arbeidsutstyret</li> </ul>		Arbeidssted	4	NORSOK standard R-003N tillegg B punkt 6  Teknisk underlag fra produsenter, som for eksempel bruksanvisninger, vedlikeholdsmanual og vedlikeholdssystem  Innretningsspesifikk styrende dokumentasjon



		<ul style="list-style-type: none"> <li>• innretningsspesifikke styrende dokumenter for løfteoperasjoner,</li> <li>• teknisk oppbygging, eksempelvis hydraulikk, styresystem og lignende</li> </ul>				
5	Praktiske øvelser	Kandidaten skal beherske grunnleggende sikkerhetskrav, planlegging, risikovurdering, utøvelse og evaluering av løfteoperasjoner				Se emneliste i vedlegg 1: Opplæringsbok for operatør av offshorekran
5.1	Ha kunnskap til å utføre og gjøre rede for	<p>Kandidaten skal ha kunnskap til å utføre:</p> <ul style="list-style-type: none"> <li>• innstillingsmuligheter og forskjellige operasjonsmodus og konfigurasjoner</li> <li>• nødlåring</li> <li>• nødkjøring</li> <li>• omskjæring til flere fall, montere bomforlenger etc. (der det er relevant)</li> <li>• før- og etterbrukskontroll</li> <li>• førstelinjevedlikehold</li> <li>• lastkart, kranbegrensningskart operasjonelle begrensninger</li> <li>• Innstilling for signifikant bølgehøyde</li> <li>• CT (Constant tension/konstanttrekk) om installert på kranen</li> <li>• AHC (active hive compensator) om installert på kranen</li> </ul> <p>Kandidaten skal kunne gjøre rede for offshorekraners nød- og sikkerhetssystemer.</p>		Arbeidssted	Emneliste vedlegg 1	<p>Teknisk underlag fra produsenter, som for eksempel bruksanvisninger og vedlikeholdsinstruksjoner</p> <p>Innretningsspesifikk styrende dokumentasjon</p>
5.2	Anvende riktig kjøreteknikk	Kandidaten skal kunne anvende riktig kjøreteknikk i forhold til lasten.		Arbeidssted	Emneliste vedlegg 1	<p>NORSOK standard R-003N</p> <p>Innretningsspesifikk styrende dokumentasjon</p>
5.3	Beherske kommunikasjon	Kandidaten skal kunne anvende kommunikasjon i henhold til NORSOK standard R-003N		Arbeidssted	Emneliste vedlegg 1	<p>NORSOK standard R-003N</p> <p>Innretningsspesifikk styrende dokumentasjon</p>

5.4	Beherske riktig bruk av risikokartlegging og vurdere restrisiko	Kandidaten skal være i stand til å bruke metoder for risikokartlegging, og vurdere om restrisiko er akseptabel.		Arbeidssted	Emneliste vedlegg 1	NORSOK standard R-003N kapittel 4 og tillegg I Innretningsspesifikk styrende dokumentasjon
5.5	Kjenne til krav for løft av personell.	Kandidaten skal kunne kjenne til krav for løft av personell: <ul style="list-style-type: none"> <li>• Nødprosedyrer</li> <li>• Begrensinger ved personelløft</li> <li>• Arbeidskurv / Personell transfer basket</li> <li>• Personellmodus</li> <li>• Krav til kraner for personelløft</li> </ul>		Arbeidssted	Emneliste vedlegg 1	NORSOK standard R-002, NORSEK standard R-003N  Teknisk underlag fra produsenter, som for eksempel bruksanvisninger og vedlikeholdsinstrukser
5.6	Beherske bruk, vedlikehold og kontroll av kroker, blokker og skiver	Kandidaten skal beherske bruk, vedlikehold og kontroll av kroker, blokker og skiver.		Arbeidssted	Emneliste vedlegg 1	NORSOK standard R-002 Produsentens bruksanvisning
5.7	Behandle og bruke løfteredskap på korrekt måte.	Kandidaten skal kunne behandle og bruke løfteredskap på korrekt måte.		Arbeidssted	Emneliste vedlegg 1	NORSOK standard R-003N Innretningsspesifikk styrende dokumentasjon
5.8	Gjøre rede for krav til vedlikehold, kontroll og kassasjonskriterier for ståltau.	Kandidaten skal kunne vedlikeholde, kontrollere og kjenne kassasjonskriterier for ståltau.		Arbeidssted	Emneliste vedlegg 1	ISO-4309 NORSOK standard R-003N tillegg G Produsentens av løfteinnretningen sin bruksanvisning
6	Evaluerings og avsluttende prøve	Praktisk avsluttende prøve som skal verifisere at læringsmålene i kapittel 3 er oppnådd.		Arbeidssted	2	NORSOK standard R-003 tillegg B

Alle kjøretimer som godkjennes skal gjennomføres offshore, det er ikke tillatt å registrere timer kjørt på rigg som ligger ved kai eller i opplag i en fjord.

## 4 ARBEIDSMETODER

### 4.1 Plan for opplæring

Kursdeltakerne skal gis en introduksjon ved kursets start, der kursets målsetting, krav til vurdering, gjennomføringsplan og sikkerhetsmessige tiltak gjennomgås.

Opplæringsvirksomheten skal utarbeide et eget dokument med en detaljert timeplan for hele den teoretiske og praktiske opplæringen. Dokumentet skal distribueres til læretiltakets deltakere ved oppstart.

### 4.2 Læremateriell

Opplæringsvirksomheten skal sørge for at all kursdokumentasjon og læremateriell nummereres, versjonshåndteres og oppdateres fortløpende ved behov. Læremateriell skal oppdateres i henhold til de enhver tid gjeldende lover, forskrifter, standarder, opplæringsplaner og styrende dokumentasjon, og skal være gjenstand for revisjon minimum en gang pr. kalenderår.

### 4.3 Fasiliteter og utstyr

Opplæring kan gjennomføres ved bruk av klasseromsundervisning, e-læring og andre fasiliteter og utstyr som er hensiktsmessig. Opplæringsvirksomheten er ansvarlig for å fremskaffe og ha tilgjengelig alt nødvendig utstyr som løfteinnretning, løfteredskaper, verktøy og materiell for gjennomføring av undervisningen.

40 timer av den praktiske opplæringen kan foretas i simulator. Simulatorer som brukes i undervisningen skal minimum være i henhold til DNVGL ST-0033. Simulatoren skal minimum være sertifisert som en klasse A simulator i henhold til overnevnte standard. Dette gjelder alle krav, foruten krav om bevegelig plattform til kransimulatoren. En krankabin montert i en simulator kule («doom») aksepteres som en likeverdig løsning.

Instruktør / fadder for den praktiske delen, skal tilrettelegge opplæringen i forhold til kandidatens kunnskapsnivå. Den praktiske opplæringen skal dokumenteres i opplæringsboka i denne planen. Instruktør / fadder vurderer oppmelding av kandidaten til praktisk prøve når læringsmålene er oppnådd.

### 4.4 Instruktør

Instruktører som skal benyttes til teoretisk og praktisk opplæring skal tilfredsstillе aktuelt krav til kompetanse, og dette skal være dokumentert i kvalitetsstyringssystemet.

Opplæringsvirksomheten (Faglig ledelse) er ansvarlig for opplæring og kompetansevurdering for alle instruktører.

Opplæringsvirksomhetens styrende dokumentasjon skal beskrive et system for vedlikehold og verifikasjon av kompetanse for instruktører. Det skal utarbeides et eget kompetanseskjema som skal benyttes ved kompetansevurdering av samtlige instruktører som skal være instruktører på dette læretiltaket.

Opplæringsvirksomheten skal til enhver tid kunne dokumentere en oversikt over godkjente instruktører pr. læretiltak, med tilhørende CV og individuell kompetansevurdering. Alle kvalifikasjoner skal kunne dokumenteres av den enkelte instruktør. Alle instruktører skal ha følgende kvalifikasjoner som et minimum:

1. Kompetansebevis Modul O-1.1 G11 Løfteredskap (alternativt modul 1 + 2.3)
2. Dokumentert kompetanse modul O-1.2 NORSOK standard R-003N (alternativt annen dokumentert kunnskap om NORSOK standard R-003N)
3. Dokumentert kunnskap til relevante deler av NORSOK standard R-002
4. Dokumentert kunnskap til EN 13852
5. Dokumentert kunnskap til ISO 4309
6. Dokumentert kunnskap om bruksanvisninger for aktuelt løfteutstyr som skal benyttes i undervisningen

#### 4.5 Fadder

Fadder skal ha avtale med opplæringsbedriften for sertifisert opplæring, og utpekes av operasjonelt ansvarlig.

#### 4.6 Sensor

Sensor skal ha avtale med opplæringsbedriften for sertifisert opplæring.

### 5 VURDERING OG DOKUMENTASJON AV OPPLÆRINGEN

#### 5.1 Vurdering

Opplæringsvirksomheten skal dokumentere rutiner for planlegging, gjennomføring, sensurering, klagefunksjon og oppbevaring av avsluttende prøver. Sensors rolle, funksjon og habilitetsforhold skal beskrives. Sensor skal ha avtale med opplæringsbedriften. Sensor skal ikke ha vært direkte involvert i opplæring av kandidaten.

Læretiltaket skal avsluttes med en prøve (teoretisk/praktisk) som skal sikre at hver enkelt kandidat har tilstrekkelige kunnskaper i samsvar med læretiltakets hoved-

og delmål. Avsluttende prøve skal bestås med minimum 80 % riktig besvarelse av antall oppgaver.

Opplæringsvirksomhet skal ha dokumenterte metoder for gjennomføring av avsluttende prøve for deltakere med dysleksi. Når det er etablert et nasjonalt system for elektronisk gjennomføring av uavhengig prøver, bør opplæringsvirksomheten bruke dette.

Under opplæringen skal opplæringsvirksomheten / fadder kontinuerlig foreta en evaluering av kandidaten for å sikre at kandidaten er egnet til å bli operatør av offshorekran. Kandidaten har klagerett ved å få vurderingen evaluert av en uavhengig sensor.

## 5.2 Dokumentasjon

Virksomhet som driver sikkerhetsopplæring i bruk av arbeidsutstyr som nevnt i forskrift om utførelse av arbeid §§ 10-1, 10-2 og 10-3, skal sørge for at det blir utstedt opplæringsbevis for teoridel for opplæringsplan P-2.1. dokumentert G5 kompetansebevis utstedes i henhold til Arbeidstilsynets forskrift administrative ordninger § 8.2 når praksis kan dokumenteres i henhold til P-4.2.

## 5.3 Evaluering av opplæringen

For kontinuerlig forbedring skal opplæringen evalueres av alle kursdeltakerne etter endt opplæring.

## 5.4 Praktisk prøve

Praktisk prøve skal foregå offshore i operasjon med relevant drift på innretning, skip eller installasjon med sensor som har avtale med opplæringsbedriften.

## 6 HJELPEMIDLER / UNDERVISNINGSMATERIELL / UTSTYR

Følgende utstyr skal være tilgjengelig på dette læretiltaket:

<b>Sted/Materiell</b>	<b>Beskrivelse av materiell / utstyr</b>
Teorirom	Klasserom må ha presentasjonsverktøy tilpasset opplæringen. Klasserommet må ha tilstrekkelig sitte/skriveplasser for deltakere og ha et tilfredsstillende innemiljø. Klasserom skal være i henhold til gjeldende forskrifter for arbeidsmiljø.
Praksisområde	Ved praksis på løfteinnretning hos opplæringsvirksomhet, skal sertifisert løfteinnretning benyttes. Området skal være tilrettelagt for praktisk trening og varierende løfteobjekter som er relevant for opplæringen skal være tilgjengelig.

Løfteutstyr	<ul style="list-style-type: none"><li>- Offshorekran som definert i NORSOK standard R-002</li><li>- Maksimum 3 elever pr kran.</li><li>- Relevante typer løftredskaper</li><li>- Relevante typer lastbærere</li><li>- Diverse laster (Rør, ventiler, motorer, etc.)</li></ul>
Deltakermateriell	Materiell som er relevant for læretiltaket.

## 7 REVISJONER

Følgende revisjoner er gjort av dette dokumentet:

<b>Revisjoner:</b>	<b>Dato:</b>
1 – Første utkast	8. desember 2021

## 8 VEDLEGG 1 – EKSEMPEL PÅ AVTALE MELLOM OPPLÆRINGSVIRKSOMHET OG BEDRIFT

Minimumskrav til innhold i

### AVTALE OM PRAKTISK OPPLÆRING MELLOM BEDRIFT OG SERTIFISERT OPPLÆRINGSVIRKSOMHET OM OPPLÆRING IHT. GJELDENDE OPPLÆRINGSPLAN MODUL 4. KRAN, TRUCK, MASSEFORFLYTNINGSMASKINER

1. **Type arbeidsutstyr:**
  - Kran
  - Truck
  - Masseforflytningsmaskin
2. **Opplæringsplan:** Modul 4.\_\_\_\_
3. **Kandidat som skal læres opp:** Navn: \_\_\_\_\_  
Fødselsdato: \_\_\_\_\_
4. **Opplæringsvirksomhet:** Navn: \_\_\_\_\_  
Adr. \_\_\_\_\_  
Sertifikat-nr. \_\_\_\_\_
5. **Opplæringsbedrift:** Bedriftens navn: \_\_\_\_\_  
Adr. \_\_\_\_\_  
Org.nr. : \_\_\_\_\_
6. **Godkjent fadder/faddere:** Navn: \_\_\_\_\_
7. **Verneombud i bedrift:** Navn: \_\_\_\_\_
8. **Forsikringer:** Dekkes av opplæringsbedrift (pkt.5).
9. **Opplæringsperiode:** Fra dato: \_\_\_\_\_ Til dato: \_\_\_\_\_

Kjøreopplæring skal gjennomføres i henholdt til norm for Praktisk kjøreopplæring – Bedriftsopplæring med fadder Modul 4. - som vedlegges denne avtalen.

**Kandidat som skal læres opp:** \_\_\_\_\_  
*Underskrift*

**Opplæringsvirksomhet:** Faglig leder \_\_\_\_\_  
*Underskrift*

**Opplæringsbedrift:** Ansvarlig person \_\_\_\_\_  
*Underskrift*  
Fadder \_\_\_\_\_  
*Underskrift*  
Verneombud \_\_\_\_\_  
*Underskrift*

Sted: \_\_\_\_\_ Dato: \_\_\_\_\_

Norm Bedriftsopplæring med fadder utg.1 - 2011

## 9 VEDLEGG 2 - OPPLÆRINGSHÅNDBOK FOR 150 TIMER PRAKTISK TRENING FOR OPERATØR AV OFFSHOREKRAN



Opplæringshåndbok  
For  
150 timer praktisk trening  
operatør av offshorekran  
NORSOK standard R-003N

## 1. Teori opplæring Dekkskraner for internløft

Opplæring gitt av: \_\_\_\_\_

Opplæringsvirksomhet: \_\_\_\_\_

Dato for opplæring: \_\_\_\_\_

Dato og signatur opplæringsvirksomhet: \_\_\_\_\_

## 2. Teori opplæring G5 offshorekraner.

Opplæring gitt av: \_\_\_\_\_

Opplæringsvirksomhet: \_\_\_\_\_

Dato for opplæring: \_\_\_\_\_

<b>Kandidat under opplæring</b>	
Navn	
Fødselsdato	
Adresse	
Telefon	
E-post	

Flere faddere kan benyttes under den praktiske opplæringen. Faddere skal registreres i loggboken.

<b>Fader 1</b>	
Navn	
Fødselsdato	
Adresse	
Firma	
Installasjon/ Fartøy	
Telefon	
E-post	
Kompetansebevis nr	

<b>Fadder 2</b>	
Navn	
Fødselsdato	
Adresse	
Firma	
Installasjon/ Fartøy	
Telefon	
E-post	
Kompetansebevis nr	

<b>Fadder 3</b>	
Navn	
Fødselsdato	
Adresse	
Firma	
Installasjon/ Fartøy	
Telefon	
E-post	
Kompetansebevis nr	

<b>Fadder 4</b>	
Navn	
Fødselsdato	
Adresse	
Firma	
Installasjon/ Fartøy	
Telefon	
E-post	
Kompetansebevis nr	

**Bruk av simulator under praksis.**

40 timer av den praktiske opplæringen kan foretas i simulator. Simulator skal være i henhold til kapittel 4.3.

40 timer grunnopplæring i simulator gir tilsvarende 75 timer praktisk kjøring offshore. Kandidaten må ha minimum 75 timer praktisk kjøring ute offshore med godkjent fadder.

**Sensor / praktisk prøve**

Når fadder mener kandidaten har oppnådd opplæringsmålene kan kandidaten framstilles til praktisk prøver med sensor.

**Praktisk prøve**

Praktisk prøve skal foregå offshore i operasjon med relevant drift på innretning, skip eller installasjon med sensor.

**Utfylling av timer i loggbok**

Den praktiske kjøre opplæringen skal ha en varighet på minimum 150 timer.

40 timer kan gjennomføres i simulator. Simulatortreningen dekker 75 timer av de obligatoriske 150 timer.

Opplæringen skal som minimum være i henhold til følgende emneliste:

Praktisk læremål	Antall timer offshore 150 timer	Timer Simulator 40 timer	Obligatorisk offshore 75 timer
Planlegging av løfteoperasjoner, risikovurdering, AT, SJA, Toolbox, kommunikasjon, signaler og tegn Roller og ansvar	3	2	1
Bruksanvisninger / manualer, sertifikater og evt. interne prosedyrer Bruksegenskaper, bruksområde og bruksbegrensninger Lastdiagrammer	2	1	1
Konstruksjon og virkemåte Lastceller og last computer	5	1	3
Start og stopp prosedyrer Før- og etterbrukssjekk	2	1	1
Montering av ekstrautstyr, om-blokkning av kranwire o.l.	5	0	5
Vedlikehold og kontroll av offshorekran Ståltau	7	0	10
Løfting av ulike lette og tunge laster Valg av løfteutstyr	35	8	20

Praktisk læremål	Antall timer offshore 150 timer	Timer Simulator 40 timer	Obligatorisk offshore 75 timer
Løfteoperasjoner, ved varierende værforhold som vind, bølger, og dårlig sikt. (merkes med vind, sikt og bølgeforhold i logg) (løft internt på dekk) Kjøreteknikk Sikker operasjon Avsperring Plassering av personell Berøring av hengende last Bruk av styretau	20	10	5
Løfteoperasjoner - Båt-Båt - Innretning-Skip - Subsea - Resonans - CT - AHC (løft utenfor dekk) Kjøreteknikk Sikker operasjon Avsperring Plassering av personell Samløft	43	10	18
Blindløft (Kommunikasjon, signaler og tegn)	6	2	3
AOPS, MOPS og NØDSTOPP	10	2	2
Nødlåring/ Nedkjøring	5	1	2
Løfteoperasjoner i kritiske områder	5	2	2
Praktisk prøve	2		2

NB! Alle kjøretimer som godkjennes skal gjennomføres offshore, det er ikke tillatt å registrere timer kjørt på rigg som ligger ved kai eller i opplag i en fjord.

Kran Type: \_\_\_\_\_ Fartøy / Installasjon: \_\_\_\_\_

Sakkyndig kontroll dato: \_\_\_\_\_ gyldig til: \_\_\_\_\_

Dato	Natt/ Dag	Vind m/s	Bølge Høyde	Praksis emne	Timer	Sign. fadder
Sum timer						

Kran Type: \_\_\_\_\_ Fartøy / Installasjon: \_\_\_\_\_

Sakkyndig kontroll dato: \_\_\_\_\_ gyldig til: \_\_\_\_\_

Dato	Natt/ Dag	Vind m/s	Bølge Høyde	Praksis emne	Timer	Sign. fadder
<b>Sum timer</b>						



Kran Type: \_\_\_\_\_ Fartøy / Installasjon: \_\_\_\_\_

Sakkyndig kontroll dato: \_\_\_\_\_ gyldig til: \_\_\_\_\_

Dato	Natt/ Dag	Vind m/s	Bølge Høyde	Praksis emne	Timer	Sign. fadder
<b>Sum timer</b>						

Kran Type: \_\_\_\_\_ Fartøy / Installasjon: \_\_\_\_\_

Sakkyndig kontroll dato: \_\_\_\_\_ gyldig til: \_\_\_\_\_

Dato	Natt/ Dag	Vind m/s	Bølge Høyde	Praksis emne	Timer	Sign. fadder
<b>Sum timer</b>						

Kran Type: \_\_\_\_\_ Fartøy / Installasjon Simulator: \_\_\_\_\_

Sakkyndig kontroll dato: \_\_\_\_\_ gyldig til: \_\_\_\_\_

Dato	Natt/ Dag	Vind m/s	Bølge Høyde	Praksis emne	Timer	Sign. fadder
<b>Sum timer</b>						