

# DOKUMENTERT SIKKERHETSOPPLÆRING

etter  
Aktivitetsforskriften og Tekniske og Operasjonell Forskrift

# OPPLÆRINGSPLAN

FOR

## **Modul: P-4.2**

### **Fastmontert kran - Praksis**

24 timer opplæring i sertifisert opplæringsvirksomhet  
eller  
40 timer opplæring med fadder.

Utarbeidet av samordningsrådet petroleum etter mandat fra Petroleumstilsynet.

## FORORD

Dokumentert opplæring er en opplæring som kreves for førere og brukere av arbeidsutstyr som er beskrevet i forskrift om utførelse av arbeid §§ 10-1 og 10-2. Denne opplæringsplanen gjelder opplæringsmodul P-4.2 etter illustrasjonen nedenfor.

Opplæringsplanen brukes av opplæringsvirksomheter som er sertifisert av sertifiseringsorgan utpekt av Arbeidstilsynet, og opplæringen skal gjennomføres av den sertifiserte opplæringsvirksomheten, jf. forskrift om administrative ordninger § 8-1 første ledd. Arbeidstilsynets krav til tilleggskriterier for opplæringsvirksomhet er gjeldene for denne opplæringsplanen i tillegg til spesifikke krav i denne opplæringsplanen.

Opplæringsplanen beskriver et minimum av kompetanse og ferdigheter som kreves for å kunne bruke enklere løfteinnretninger til løfting av materiell. Risikoforståelse og riktig atferd er viktig del av læreprosessen.

Praktisk opplæring gjennomføres av sertifisert opplæringsvirksomhet.

Læreprosessen frem til kompetansebevis gjennomføres for å bidra til sikre løfteoperasjoner, samt dokumentere nødvendige kunnskaper og ferdigheter i henhold til krav nedfelt i NORSOK Standard R-003N og R-005N.

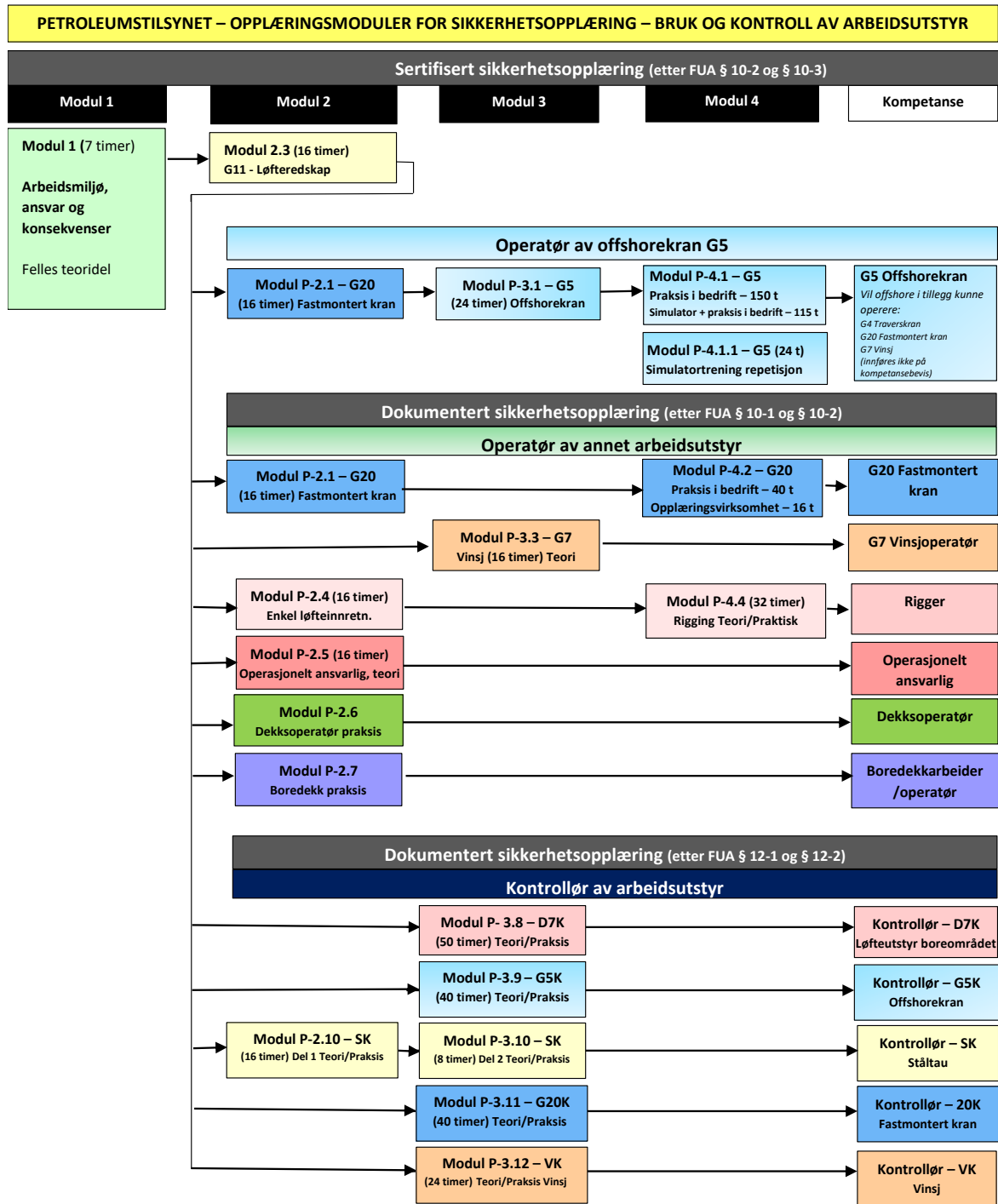
Opplæringsplanen beskriver et minimum av kunnskaper og ferdigheter som kreves for bruk av arbeidsutstyr etter forskriften. Forskriften forutsetter at førere/bruker av ulike typer arbeidsutstyr i tillegg får spesialopplæring på det utstyret som til enhver tid benyttes, jf. forskrift om utførelse av arbeid § 10-4.

Riktig bruk av arbeidsutstyret har stor betydning for sikkerheten for fører og annet personell som deltar i en arbeidsoperasjoner. Feilvurderinger kan få store konsekvenser og føre til alvorlige skader på fører, øvrig personell samt materiell og omgivelser. Positive holdninger til sikkerhet er derfor viktig under opplæringen.

Opplæringsplanen er utarbeidet gjennom trepartssamarbeidet i Samarbeidsrådet petroleum og er å betraktes som en norm for opplæring jf. Rammeforskriften § 24.

Kontaktperson for denne planen for opplæring er: Fagleder logistikk og beredskap i Petroleumstilsynet.

Denne opplæringsplanen eies av Petroleumstilsynet.



## Innhold

Forord.....	2
1. INNLEDNING.....	5
1.1. Rammer for gjennomføring av opplæring .....	5
1.2. Forkunnskaper .....	5
1.3. Mål.....	5
1.4. Målgruppe .....	6
1.5. Krav til opplæringsvirksomhet .....	6
2. INHOLD.....	6
2.1. Læringsutbytte.....	6
3. PLAN FOR OPPLÆRING / EMNELISTE .....	8
4. ARBEIDSMETODE.....	12
4.1. Plan for opplæring.....	12
4.2. Læremateriell.....	12
4.3. Fasiliteter og utstyr .....	12
4.4. Instruktør .....	13
4.5. Fadder .....	13
4.6. Sensor .....	13
5. VURDERING OG DOKUMENTASJON AV OPPLÆRINGEN.....	13
5.1. Vurdering.....	13
5.2. Dokumentasjon .....	14
5.3. Evaluering av opplæringen.....	14
6. HJELPEMIDLER / UNDERVISNINGSMATERIELL / UTSTYR.....	14
7. REVISJONER.....	15
8. VEDLEGG 1 – EKSEMPEL PÅ OPPLÆRINGSAVTALE .....	16

## 1. INNLEDNING

### 1.1. Rammer for gjennomføring av opplæring

Læretiltaket skal ha en varighet på 24/40 undervisningstimer per dag. Med undervisningstimer menes i denne sammenheng 45 minutter undervisning.

E-læring.

Ved bruk av interaktiv læringsmetode som standardisert undervisningen kan undervisningstimene beregnes ut fra at 1,5 undervisningstimer tilsvarer 1 time interaktiv undervisning gjennom e-læring. Det foreutsettes da at kandidaten testes for hver modul for å kunne fortsette opplæringsmodulene. Oppnådd læremål testes ved at det avlegges en prøve hos opplæringsbedriften ved fysisk oppmøte.

Praksisopplæringen skal gjennomføres i henhold til et av følgende alternativ:

Teori	6 timer	6 timer
Praksis i opplæringsvirksomhet	16 timer	-
Praksis i bedrift m/fadder	-	32 timer
Evaluering og avsluttende prøver	2 timer	2 timer
Total	24 timer	40 timer

Antall deltakere skal begrenses slik at følgende momenter blir ivaretatt:

- Sikkerheten til deltakerne
- Aktiv involvering av alle deltakere
- Alle deltakere skal ha muligheten til å oppnå læringsmålene

### 1.2. Forkunnskaper

Forhåndskrav til deltakelse på dette læretiltaket er gjennomført og bestått:

1. Modul O-1.1 G11 Løfteredskap (alternativt modul 1 + 2.3)
2. Modul P-2.1 Fastmontert kran – Teori

Alle forhåndskrav skal dokumenteres av deltaker i form av kompetansebevis, og skal verifiseres av opplæringsvirksomhet, før læretiltaket starter.

### 1.3. Mål

Opplæringsplanen skal bidra til å ivareta høyt faglig nivå som er tilpasset partenes behov for sikre kran og løfteoperasjoner offshore og på landanlegg, med referanse til Aktivitetsforskriften § 21 og Teknisk og operasjonell forskrift § 50 om kompetanse.

## 1.4. Målgruppe

Målgruppen for dette læretiltaket er operatør av fastmonterte løfteinnretninger, med unntak av:

- Løfteinnretninger dekket av G4 traverskraner og G5 offshorekraner
- Løfteinnretninger for løft av personell dekket av fagplan F-2699

## 1.5. Krav til opplæringsvirksomhet

Virksomheter som skal drive sikkerhetsopplæring skal være sertifisert etter arbeidstilsynets forskrift om administrative ordninger § 8-1 dersom planen skal videreføres og inngå i opplæring av offshore kranfører G5. Videre skal den opplæringen som tilbys av sertifisert virksomhet etter § 10-3, skal være ett helt kurs selv om kurset kan bestå av flere moduler. Det betyr at opplæringen omfatter teoretisk og praktisk opplæring i modul 1,2,3 og 4, og inkluderer avsluttende praktisk prøve.

Dette læretiltaket kan gjennomføres som bedriftsintern opplæring. Det skal da foreligge en avtale mellom opplæringsbedriften og selskapet

For å sikre kvalitet på undervisningen, stilles det krav til opplæringsvirksomhet når det gjelder planlegging, forberedelse, gjennomføring, evaluering og vedlikehold av læretiltaket. Virksomheten skal ha en overordnet administrativ og faglig ledelse. Disse skal føre tilsyn med at opplæringsvirksomhetens kvalitetsstyringssystem blir fulgt og at dette er i samsvar med gjeldende forskrifter/normer.

I opplæringsvirksomheten skal følgende funksjoner / stillinger og kompetanse inngå:

1. Administrativ leder. Ikke krav til fagkunnskap.
2. Faglig ledelse. God kjennskap til system og innhold i sikkerhetsopplæring, samt være faglig ansvarlig for opplæringen på den enkelte type av arbeidsutstyr
3. Godkjent instruktør. Detalj-kunnskap om innhold i sikkerhetsopplæring, samt tilfredsstillende kravet til instruktør beskrevet i kapittel 4.4.

## 2. INHOLD

### 2.1. Læringsutbytte

Denne opplæringsplanen beskriver et minimum av de kunnskaper og ferdigheter som kreves for å kunne operere fastmontert kran.

Bruk av fastmontert kran til forflytning av last krever kontinuerlig fokus på farer og sikkerhet i operasjonen. Risikoforståelse og riktig atferd er viktig under læreprosessen, slik at sikkerheten til involvert personell ivaretas.

Etter gjennomført læretiltak skal deltakeren være i stand til å utføre sikre løfteoperasjoner ved bruk av fastmontert kran.

### 3. PLAN FOR OPPLÆRING / EMNELISTE

Emne						
Nr	Kompetansemål Etter endt opplæring skal deltakeren kunne :	Konkretisering av kompetansemål	Eksempel på metode	Eksempel på læremiljø	Anbefalt antall timer	Referanser
1	Innledning	<ul style="list-style-type: none"> <li>Presentasjon av opplærings virksomhet, instruktør (er) og registrering</li> <li>HMS informasjon, rømningsveier</li> <li>Presentasjonsrunde</li> <li>Læringsmål, krav til forkunnskaper</li> <li>Informasjon om gjennomføring av praktisk prøve.</li> </ul> Klage rett ved resultat på praktisk prøve	Teori undervisning	Klasserom	0,5	
2	Gjøre rede for lover, forskrifter, standarder, og produsentens bruksanvisninger	Deltager skal kunne gjøre rede for relevante deler av <ul style="list-style-type: none"> <li>Arbeidstilsynet, Petroleumstilsynet, og Sjøfartsdirektoratets regelverk.</li> <li>NORSOK standard R-002 og R-003N</li> <li>Produsentens bruksanvisninger/ manualer</li> <li>Selskapsinterne krav og lokale tillegg(NORSOK standard R-003N, Tillegg C)</li> </ul>	Teori undervisning E-læring	Klasserom	0,5	Forskift om utførelse av arbeid Maskinforskriften Aktivitetsforskriften Teknisk og operasjonell forskrift Kran og løft på flyttbare innretninger NORSOK standard R-002, NORSOK standard R-003N, NORSOK standard R-005N Produsentens bruksanvisninger/ manualer Innretningsspesifikk styrende dokumentasjon
3	Kjennskap til dokumentasjon og kontroll for fastmonterte kraner	Deltager skal ha ha kjennskap til sakkyndige kontroll og kontrollrapporter. <ul style="list-style-type: none"> <li>Sertifikater</li> <li>Kontrollrapporter</li> <li>Dokumentasjon</li> </ul>	Teori undervisning E-læring	Klasserom	1	Maskinforskriften, NORSOK standard R-003N, punkt 4.6 og Tillegg E og H NORSOK standard R-005N, punkt 4.7 og Tillegg E og H



		Deltager skal ha kjennskap til til merking <ul style="list-style-type: none"> <li>• Sikkerhetsmerking</li> <li>• CE-Merking</li> </ul>				
4	Gjøre rede for, og ha kjennskap til hvordan fastmontert kran er bygget opp og skal brukes.	Deltager skal kunne gjøre rede for hvordan fastmontert kran er bygget opp og brukes i henhold til produsentens bruksanvisning og relevante standarder: Gjøre rede for <ul style="list-style-type: none"> <li>• bruksanvisning, kranmanual og annen teknisk dokumentasjon,</li> <li>• farer de er utsatt for ved bruk og eventuelt feilbruk av arbeidsutstyret, blant annet farer ved uregelmessigheter som kan oppstå</li> <li>• bruksbegrensninger</li> <li>• hvilke forholdsregler de erfaringsmessig må ta ved bruk av arbeidsutstyret</li> <li>• innretningsspesifikke styrende dokumenter for løfteoperasjoner,</li> <li>• planlegging, risikovurdering, organisering og utføring av aktuelle operasjoner,</li> <li>• kommunikasjon,</li> <li>• teknisk oppbygging, eksempelvis hydraulikk, styresystem og lignende,</li> </ul>	Teori undervisning E-læring	Klasserom	4	NORSOK standard R-003N/R-005N Tillegg B punkt 6  Teknisk underlag fra produsenter, som for eksempel bruksanvisninger og vedlikeholdsinstruksjoner  Andre relevante standarder for kranen  Innretningsspesifikk styrende dokumentasjon
5	Praktiske øvelser	Deltager skal beherske grunnleggende sikkerhetskrav, planlegging, risikovurdering og evaluering av løfteoperasjoner	Praktisk opplæring	Treningsfelt	16/32	Se kompetansemål
5.1	Ha kjennskap til og å kunne utføre	Deltager skal ha kjennskap til og å kunne utføre: <ul style="list-style-type: none"> <li>• innstillingsmuligheter og forskjellige operasjonsmodus og konfigurasjoner</li> <li>• nødoperasjon</li> </ul>	Praktisk opplæring	Treningsfelt		Teknisk underlag fra produsenter, som for eksempel bruksanvisninger og vedlikeholdsinstruksjoner  Innretningsspesifikk styrende dokumentasjon

		<ul style="list-style-type: none"> <li>• montering av verktøy og ekstrautstyr herunder montering av stropper o.l.</li> <li>• før- og etterbrukskontroll</li> <li>• førstelinjevedlikehold</li> </ul> <p>Deltager skal kunne gjøre rede for:</p> <ul style="list-style-type: none"> <li>• sikkerhetsfunksjoner som overlastsystem, nødstop, grensebrytere, alarmer, nødlåring og lignende</li> <li>• lastkart, kranbegrensningskart</li> <li>• operasjonelle begrensninger</li> </ul>				
5.2	Anvende riktig kjøreteknikk	<p>Deltager skal kunne anvende riktig kjøreteknikk</p> <ul style="list-style-type: none"> <li>• Sikker operasjon med fastmonterte kraner</li> <li>• Kranens forskjellige funksjoner i forhold til hva som skal løftes</li> </ul>	Praktisk opplæring	Treningsfelt		NORSOK standard R-003N/R-005N Teknisk underlag fra produsenter, som for eksempel bruksanvisninger og vedlikeholdsinstruksjoner Innretningsspesifikk styrende dokumentasjon
5.3	Beherske kommunikasjon	<p>Deltager skal kunne anvende kommunikasjon i henhold til NORSOK standard R-003N</p> <ul style="list-style-type: none"> <li>• Hånd og armsignaler</li> <li>• Bruk av radio</li> <li>• Blindkjøring</li> </ul>	Praktisk opplæring	Treningsfelt		NORSOK standard R-003N/R-005N  Innretningsspesifikk styrende dokumentasjon
5.4	Beherske riktig bruk av barrierere og vurdere restrisiko	<p>Deltager skal kunne beherske riktig bruk av barrierere</p> <ul style="list-style-type: none"> <li>• Rett bruk av sperrebånd i henhold til sperrekart</li> <li>• Løfterute</li> <li>• Kranbegrensningskart</li> <li>• Plassering av personell / sikre rømningsveier</li> <li>• Rutiner for samtidige operasjoner</li> <li>• Kollisjonsfrare</li> </ul>	Praktisk opplæring	Treningsfelt		NORSOK standard R-003/R-005N  Innretningsspesifikk styrende dokumentasjon

		<ul style="list-style-type: none"> <li>• Farer ved berøring av last</li> <li>• Bruk av styretau</li> </ul> <p>Deltager skal være i stand til å vurdere restrisiko etter etablering av barrierer, og om denne er akseptabel.</p>				
5.5	Behandle og bruke løfteredskap på korrekt måte.	<p>Deltager skal kunne behandle og bruke løfteredskap på korrekt måte</p> <ul style="list-style-type: none"> <li>• Rett valg</li> <li>• Kontroll</li> <li>• Bruk</li> <li>• Løfteoperasjoner med varierende laster</li> </ul>	Praktisk opplæring	Treningsfelt		<p>NORSOK standard R-003N/R-005N</p> <p>Innretningsspesifikk styrende dokumentasjon</p>
5.6	Gjøre rede for krav til vedlikehold, kontroll og kassasjonskriterier for løpende ståltau	Kandidaten skal kunne vedlikeholde, kontrollere og kjenne kassasjonskriterier for løpende ståltau	Praktisk opplæring	Treningsfelt		<p>ISO-4309</p> <p>Produsentens av løfteinnretningen sin bruksanvisning</p>
6	Evaluering og avsluttende prøve	Praktisk avsluttende prøve som skal verifisere at læringsmålene i kapittel 6 er oppnådd.	Evaluering	Klasserom	2	

## 4. ARBEIDSMETODE

### 4.1. Plan for opplæring

Kursdeltakerne skal gis en introduksjon ved kursets start, der kursets målsetting, krav til vurdering, gjennomføringsplan og sikkerhetsmessige tiltak gjennomgås.

Opplæringsvirksomheten skal utarbeide et eget dokument med en detaljert timeplan for hele den teoretiske opplæringen. Dokumentet skal distribueres til læretiltakets deltakere ved oppstart.

Opplæringen må også innbefatte utstyrsspesifikk opplæring på den kranen deltaker gjennomfører opplæring på, dersom vedkommende skal avlegge avsluttende praktisk prøve på aktuell maskin etter gjennomført opplæring.

Ved opplæring hos sertifisert virksomhet, skal det ikke være mer enn 2 deltakere pr. maskin som da bytter på å kjøre og dirigere og eventuelt anhuke last. Alle kursdeltakere må være engasjert i meningsfull opplæring hele tiden.

Ved bedriftsopplæring gjelder følgende: før kjøring med fadder starter, skal en skriftlig avtale være på plass mellom fadderbedriften og den sertifiserte opplæringsvirksomheten i tråd med kravene i vedlegg 1.

Opplæringen skal gis på grunnlag av utstyrets bruksanvisning og denne planen, og opplæringen skal være beskrevet i bedriftens HMS system.

### 4.2. Læremateriell

Opplæringsvirksomheten skal sørge for at all kursdokumentasjon og læremateriell nummereres, versjonshåndteres og oppdateres fortløpende ved behov. Læremateriell skal oppdateres i henhold til de enhver tid gjeldende lover, forskrifter, standarder, opplæringsplaner og styrende dokumentasjon, og skal være gjenstand for revisjon minimum en gang pr. kalenderår.

### 4.3. Fasiliteter og utstyr

Opplæring kan gjennomføres ved bruk av klasseromsundervisning, deler av teorien kan tas som e-læring.

Opplæringsvirksomheten er ansvarlig for å fremskaffe og ha tilgjengelig alt nødvendig utstyr som løfteinnretning, løfteredskaper, verktøy og materiell for gjennomføring av undervisningen.

#### 4.4. Instruktør

Instruktører som skal benyttes til teoretisk og praktisk opplæring, skal tilfredsstillе aktuelt krav til kompetanse og være dokumentert i kvalitetsstyringssystemet. Opplæringsvirksomheten (Faglig ledelse) er ansvarlig for opplæring og kompetansevurdering for alle instruktører.

Opplæringsvirksomhetens styrende dokumentasjon skal beskrive et system for vedlikehold og verifikasjon av kompetanse for instruktører. Det skal utarbeides et eget kompetanseskjema som skal benyttes ved kompetansevurdering av samtlige instruktører som skal være instruktører på dette læretiltaket.

Opplæringsvirksomheten skal til enhver tid kunne dokumentere en oversikt over godkjente instruktører pr. læretiltak, med tilhørende CV og individuell kompetansevurdering. Alle kvalifikasjoner skal kunne dokumenteres av den enkelte instruktør. Alle instruktører skal ha følgende kvalifikasjoner som et minimum:

1. Kompetansebevis Modul O-1.1 G11 Løfteredskap (alternativt modul 1 + 2.3)
2. Modul O-1.2 NORSOK standard R-003N og R-005N (alternativt annen dokumentert kunnskap om NORSOK standard R-003N og R-005N)
3. Dokumentert kunnskap til relevante deler av NORSOK standard R-002
4. Dokumentert kunnskap om bruksanvisninger for aktuelt løfteutstyr som skal benyttes i undervisningen

#### 4.5. Fadder

Fadder skal ha avtale med opplæringsbedriften for sertifisert opplæring, og utpekes av operasjonelt ansvarlig.

#### 4.6. Sensor

Sensor skal ha avtale med opplæringsbedriften for sertifisert opplæring.

### 5. VURDERING OG DOKUMENTASJON AV OPPLÆRINGEN

Deltakere skal ha vært tilstede minimum 90 % av undervisningstiden for å få anledning til å delta på avsluttende prøve.

I utgangspunktet skal en opplæringsinstitusjon være ansvarlig for hele opplæringsplanen.

#### 5.1. Vurdering

Opplæringsvirksomheten skal dokumentere rutiner for planlegging, gjennomføring, sensurering, klagefunksjon og oppbevaring av avsluttende prøver. Sensor skal ha avtale med den ansvarlige opplæringsvirksomheten. Sensors rolle, funksjon og

habilitetsforhold skal beskrives. Sensor skal ikke ha vært direkte involvert i opplæring av kandidaten.

Læretiltaket skal avsluttes med en prøve (teoretisk/praktisk) som skal sikre at hver enkelt deltaker har tilstrekkelige kunnskaper i samsvar med læretiltakets hoved- og delmål. Avsluttende prøve skal bestås med minimum 80 % riktig besvarelse av antall oppgaver.

Opplæringsvirksomhet skal ha dokumenterte metoder for gjennomføring av avsluttende prøve for deltakere med dysleksi. Når det er etablert et nasjonalt system for elektronisk gjennomføring av uavhengig prøver, bør opplæringsvirksomheten bruke dette.

### 5.2. Dokumentasjon

Virksomhet som driver sikkerhetsopplæring i bruk av arbeidsutstyr som nevnt i forskrift om utførelse av arbeid §§ 10-1, 10-2 og 10-3, skal sørge for at det blir utstedt opplæringsbevis for teoridel for opplæringsplan P-2.1. Fullt G20 kompetansebevis utstedes i henhold til Arbeidstilsynets forskrift administrative ordninger § 8-2 når praksis kan dokumenteres P-4.2.

### 5.3. Evaluering av opplæringen

For kontinuerlig forbedring skal opplæringen evalueres av alle kursdeltakerne etter endt opplæring.

## 6. HJELPEMIDLER / UNDERVISNINGSMATERIELL / UTSTYR

Opplæringsvirksomheten skal til enhver tid kunne dokumentere at alt løfteutstyr som benyttes i undervisningen er registrert i en oversikt. Denne oversikten skal kunne fremlegges på forespørsel, og skal minimum inneholde informasjon om:

1. teknisk informasjon og beskrivelse
2. sertifikater, samsvarserklæringer, og kontrollrapporter
3. vedlikeholdsprogram og historikk
4. status på periodisk kontroll
5. bruksanvisninger
6. hvem som er ansvarlig for registrering av nytt utstyr og oppfølging av vedlikehold og sakkyndig kontroll
7. system for kassering av utstyr

Følgende utstyr skal være tilgjengelig på dette læretiltaket:

<b>Sted/Materiell</b>	<b>Beskrivelse av materiell / utstyr</b>
Teorirom	Klasserom må ha presentasjonsverktøy tilpasset opplæringen. Klasserommet må ha tilstrekkelig sitte/skriveplasser for deltakere og ha et tilfredsstillende innemiljø. Klasserom skal være i henhold til gjeldende forskrifter for arbeidsmiljø.
Praksisområde	Ved praksis på kran hos opplæringsvirksomhet, skal sertifisert kran benyttes. Området skal være tilrettelagt for praktisk trening og varierende løfteobjekter som er relevant for opplæringen skal være tilgjengelig.
Løfteutstyr	<ul style="list-style-type: none"> <li>- Minimum 1 stk. fastmontert kran, 25 tm, med vinsj og ståltau for løfting. Svingradius: minimum 180 grader</li> <li>- Maksimum 3 elever pr kran.</li> <li>- Relevante typer løftredskaper</li> <li>- Relevante typer lastbærere</li> <li>- Diverse laster (Rør, ventiler, motorer,etc.)</li> </ul>
Deltakermateriell	Materiell som er relevant for læretiltaket.

## 7. REVISJONER

Følgende revisjoner er gjort av dette dokumentet:

<b>Revisjoner:</b>	<b>Dato:</b>
1 – Første utkast	8. desember 2021

**8. VEDLEGG 1 – EKSEMPEL PÅ OPPLÆRINGSAVTALE**

Minimumskrav til innhold i

**AVTALE OM PRAKTISK OPPLÆRING MELLOM BEDRIFT OG  
SERTIFISERT OPPLÆRINGSVIRKSOMHET OM OPPLÆRING IHT.  
GJELDENDE OPPLÆRINGSPLAN MODUL 4.  
KRAN, TRUCK, MASSEFORFLYTNINGSMASKINER**

1. **Type arbeidsutstyr:**  Kran  
 Truck  
 Masseforflytningsmaskin
2. **Opplæringsplan:** Modul 4. \_\_\_
3. **Kandidat som skal læres opp:** Navn: \_\_\_\_\_  
Fødselsdato: \_\_\_\_\_
4. **Opplæringsvirksomhet:** Navn: \_\_\_\_\_  
Adr. \_\_\_\_\_  
Sertifikat-nr. \_\_\_\_\_
5. **Opplæringsbedrift:** Bedriftens navn: \_\_\_\_\_  
Adr. \_\_\_\_\_  
Org.nr. : \_\_\_\_\_
6. **Godkjent fadder/faddere:** Navn: \_\_\_\_\_
7. **Verneombud i bedrift:** Navn: \_\_\_\_\_
8. **Forsikringer:** Dekkes av opplæringsbedrift (pkt.5).
9. **Opplæringsperiode:** Fra dato: \_\_\_\_\_ Til dato: \_\_\_\_\_

Kjøreopplæring skal gjennomføres i henholdt til norm for Praktisk kjøreopplæring – Bedriftsopplæring med fadder Modul 4. - som vedlegges denne avtalen.

**Kandidat som skal læres opp:** \_\_\_\_\_  
*Underskrift*

**Opplæringsvirksomhet:** Faglig leder \_\_\_\_\_  
*Underskrift*

**Opplæringsbedrift:** Ansvarlig person \_\_\_\_\_  
*Underskrift*  
Fadder \_\_\_\_\_  
*Underskrift*  
Verneombud \_\_\_\_\_  
*Underskrift*

Sted: \_\_\_\_\_ Dato: \_\_\_\_\_

Norm Bedriftsopplæring med fadder utg.1 - 2011